

‘Steeds inclusiever’ in het kort

Aanleiding advies

De samenleving heeft de opdracht mensen met een beperking ondersteuning te bieden en toe te rusten, zodat ze kunnen meedoen. Daarom heeft inclusie van mensen met een beperking een plaats gekregen in wetgeving en internationaal recht. In de praktijk vallen mensen met een beperking in Nederland nog vaak buiten de boot.

In Nederland hebben ongeveer twee miljoen mensen een beperking, onder wie circa 300.000 jongeren. Uit onderzoek blijkt dat mensen met een beperking aanzienlijk minder kans hebben om deel te nemen aan het arbeidsproces en de samenleving. Ook het onderwijs, dat deel uitmaakt van de samenleving, en jongeren en kinderen erop voorbereidt, kan en moet inclusiever. Het aantal kinderen en jongeren dat in Nederland naar het speciaal onderwijs gaat neemt de laatste jaren toe. Daarbij volgt een kleine, maar substantiële groep geen onderwijs, zoals jongeren met een vrijstelling van leerplicht, thuiszitters en voortijdig schoolverlaters. De meerderheid van de jongeren met een beperking volgt wel onderwijs, maar er zijn indicaties dat dat niet onder optimale omstandigheden is. Leerlingen worden bijvoorbeeld gepest, presteren onder of zijn gedwongen een school te kiezen die op grote afstand van hun huis ligt.

Met ‘Steeds inclusiever’ geeft de Onderwijsraad een perspectief hoe het onderwijs op langere termijn inclusiever wordt voor leerlingen en studenten met een beperking. Zodat stapsgewijs steeds meer scholen en mbo-instellingen klaarstaan voor leerlingen en studenten met een beperking. Het advies ‘Steeds inclusiever’ is een advies van de Onderwijsraad aan de minister voor Basis- en Voortgezet onderwijs en Media. De minister heeft de Onderwijsraad om advies gevraagd met het oog op het einde van de vijfjarige beleidsperiode Passend onderwijs.

Inclusiever voor wie?

Bij inclusiever onderwijs wordt de doelgroep afgebakend tot leerlingen met een beperking, zodat er gericht beleid gevoerd kan worden. Daarbij is het uitgangspunt de ondersteuning en toerusting die een leerling nodig heeft, en niet de medische classificatie.

Een beperking is een kenmerk of aandoening die iemand kan belemmeren om deel te nemen aan onderwijs, deel te nemen aan sociale activiteiten, om relaties te ontwikkelen en/of om de regie te voeren over het eigen leven. Beperkingen variëren enorm, zijn structureel of tijdelijk, en kunnen lichamelijk en/of mentaal zijn. Beperkingen kunnen bijvoorbeeld uitenlopen van dyslexie tot autisme, milde depressieve klachten, diabetes, een verstandelijke handicap, chronisch vermoeidheid, schoolangst en spastische spieren.

De afbakening betekent dat leerlingen die om andere redenen dan een beperking extra aandacht en begeleiding nodig hebben niet tot de doelgroep van inclusiever onderwijs behoren. De Onderwijsraad vindt het belangrijk dat er ook gericht beleid en aandacht is voor deze leerlingen maar adviseert om focus aan te brengen. Zodat kinderen en jongeren met een beperking (en hun ouders) weten wat ze mogen verwachten van scholen, en scholen kunnen focussen om voor hen klaar te staan met lichte en zwaardere ondersteuning en toerusting.

Wat is inclusiever onderwijs?

Inclusiever onderwijs houdt allereerst in dat leerlingen en studenten met een beperking de benodigde ondersteuning en toerusting krijgen om naar school te kunnen. En in de tweede en derde plaats dat hun school of opleiding dicht bij huis is en dat ze samen met leerlingen en studenten zonder een beperking onderwijs volgen. De combinatie van alle drie de elementen vormt de stip aan de horizon.

Voor inclusiever onderwijs is directe én indirecte ondersteuning en toerusting nodig van leerlingen met een beperking. Dus ook ondersteuning en toerusting aan medeleerlingen, leraren en docenten, het lerarenteam, schoolleiders en de ouders. Beide dragen eraan bij dat leerlingen en studenten met een beperking zich welkom voelen en er zeker van kunnen zijn dat de school of opleiding de hele leerperiode voor hen klaarstaat.

Wat is het verschil met passend onderwijs?

Inclusiever onderwijs is een andere beleidsbenadering dan het huidige beleidsprogramma Passend onderwijs. Het verschil tussen inclusiever onderwijs en passend onderwijs zit in de drie elementen van inclusiever onderwijs (toerusting en ondersteuning, thuisnabij en gezamenlijk), de afbakening van de doelgroep en het lange termijn doel dat op termijn álle scholen klaarstaan voor leerlingen en studenten met een beperking.

Enkele verschillen met passend onderwijs:

- **Ondersteuning en toerusting**
Bij inclusiever onderwijs staan op den duur álle scholen klaar met in ieder geval lichte ondersteuning voor leerlingen met een beperking; bij passend onderwijs varieert dat per school.
- **Lange termijn**
Inclusiever onderwijs heeft als stip op de horizon dat op den duur alle scholen klaarstaan voor leerlingen met een beperking met ondersteuning en toerusting, thuisnabij én gezamenlijk onderwijs. Passend onderwijs kent geen duidelijk lange termijn doel. Bij passend onderwijs zijn thuisnabij en gezamenlijk geen expliciete doelen.
- **Doelgroep**
Bij inclusiever onderwijs is de doelgroep duidelijk afgebakend tot leerlingen en studenten met een beperking. Bij passend onderwijs is dat niet het geval.
- **Landelijke norm**
Bij inclusiever onderwijs wordt een landelijke norm ontwikkeld voor lichte ondersteuning en toerusting. Bij passend onderwijs varieert de norm voor lichte ondersteuning en toerusting per samenwerkingsverband en ook vaak per schoolbestuur en school.
- **Proactieve houding**
Bij inclusiever onderwijs worden belemmeringen vroegtijdig weggenomen doordat iedereen (ook leraren, medeleerlingen en ouders) klaarstaat en wordt ondersteund en toegerust. Passend onderwijs wordt gekenmerkt door een reactieve houding doordat ondersteuning en toerusting van leerlingen is gebaseerd op het principe van 'doorverwijzen'.
- **Brede zorgplicht**
Inclusiever onderwijs gaat uit van een brede zorgplicht voor leerlingen met beperking: daarbij hoort ook ondersteuning en toerusting bij overgangen in loopbaan en leefwerelden. Passend onderwijs kent een smallere zorgplicht, beperkt tot toelating en toeleiding naar een andere school.

Wat is er nodig om tot inclusiever onderwijs te komen?

De Onderwijsraad doet 3 aanbevelingen:

1. Waarborg ondersteuning en toerusting op álle scholen
2. Breng onderwijssoorten dichterbij elkaar
3. Breng bekostiging, toezicht en regelgeving in lijn met het streven naar inclusiever onderwijs

1. Waarborg ondersteuning en toerusting op álle scholen

Om te borgen dat álle scholen klaarstaan voor leerlingen met een beperking, adviseert de raad aan de rijksoverheid om een landelijke norm voor de lichte ondersteuning en toerusting te laten ontwikkelen voor het primair en voortgezet onderwijs. Dat gebeurt door professionals uit de praktijk in samenwerking met wetenschappelijke experts. De norm wordt wettelijk vastgelegd, periodiek geëvalueerd en de overheid stimuleert dat de norm, als het mogelijk is, wordt verhoogd. Samenwerkingsverbanden helpen scholen bij het organiseren van zwaardere en complexe onderwijsondersteuning en toerusting.

Voor een betere borging adviseert de Onderwijsraad daarnaast om de huidige zorgplicht in het primair en voortgezet onderwijs te verbreden, zodat die ook ondersteuning en toerusting omvat bij overgangen in loopbaan en leefwerelden. Ook voor het middelbaar beroepsonderwijs adviseert de raad invoering van een zorgplicht. In het middelbaar beroepsonderwijs zijn scholen (instellingen) op grond van het toelatingsrecht verplicht jongeren met een beperking toe te laten. Maar de raad vindt dit niet genoeg om inclusiever onderwijs te borgen. Onderdeel van de zorgplicht is dat alle mbo-scholen ondersteuning en toerusting bieden aan studenten met een beperking zodat zij beroepsonderwijs kunnen volgen, en dat zij hen loopbaanondersteuning en toerusting bieden, ook nadat ze 18 jaar zijn geworden.

2. Breng onderwijssoorten dicht bij elkaar

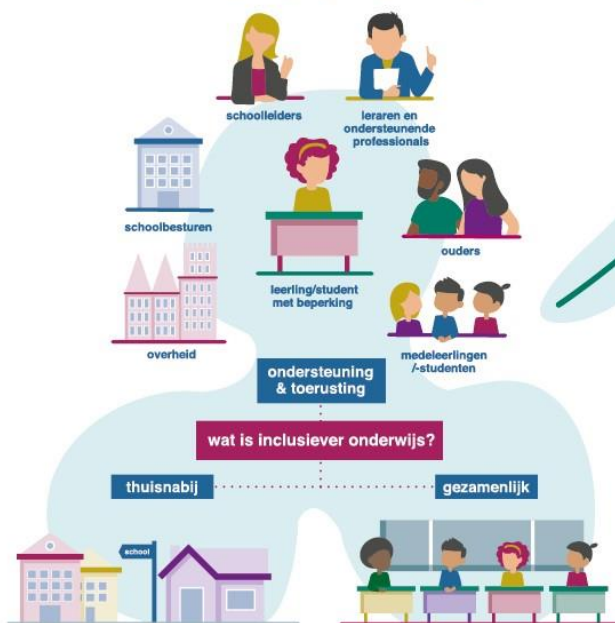
De raad adviseert schoolbesturen, samenwerkingsverbanden en de overheid om speciaal en regulier onderwijs dicht bij elkaar te brengen. Door beide schoolsoorten op één locatie onder te brengen kunnen mengvormen ontstaan en wordt thuisnabij en gezamenlijk onderwijs ook mogelijk voor leerlingen die zwaardere ondersteuning en toerusting nodig hebben. Bovendien kunnen faciliteiten en expertise worden gedeeld. Maatwerk dat nu gangbaar is in het speciaal onderwijs kan dan vaker worden geleverd aan leerlingen met een beperking in het regulier onderwijs.

Om de expertise op scholen verder te vergroten zijn ook formele scholing en andere professionaliserings-activiteiten nodig voor leraren en onderwijsteams. De raad adviseert om inclusiever onderwijs nadrukkelijk een plaats te geven in het curriculum van initiële lerarenopleidingen en op te nemen in nascholingsprogramma's. Dat is op dit moment niet het geval. Onderwijs geven aan leerlingen met een beperking is nu vaak een specialisatie, keuzevak of minor voor leraren-in-opleiding die daarvoor kiezen.

3. Breng bekostiging, toezicht en regelgeving in lijn met het streven naar inclusiever onderwijs

De huidige bekostiging, toezicht en wet- en regelgeving zijn er niet op afgestemd dat alle scholen klaarstaan voor leerlingen met een beperking. De raad beveelt de rijksoverheid aan om schoolbesturen op termijn rechtstreeks te bekostigen voor alle lichte ondersteuning en toerusting, en samenwerkingsverbanden op termijn bekostiging te geven voor alle vormen van zwaardere onderwijsondersteuning en -toerusting en (voor het organiseren van) lichte en zwaardere complexe ondersteuning en toerusting. De raad adviseert de rijksoverheid te zorgen voor budgetten die toereikend zijn en betrokkenen in staat stellen te investeren in ontwikkelingen en innovaties die nodig zijn voor inclusiever onderwijs. Daarnaast is het van belang het inspectiekader in overeenstemming te brengen met de voorgestelde verbrede zorgplicht, en scholen zo te waarderen voor hun inzet voor inclusiever onderwijs.

hoe kan het onderwijs inclusiever?



welke maatregelen zijn hiervoor nodig?



zodat stapsgewijs steeds meer scholen in het primair en voortgezet onderwijs en het middelbaar beroepsonderwijs klaar staan voor steeds méér leerlingen en studenten met een beperking